



**ÍSOR**  
ÍSLENSKAR ORKURANNSÓKNIR

# Örnefnagjöf á landgrunninu og utan þess III. Drekasvæðið

Útgáfa 2.0

Haukur Jóhannesson

Unnið fyrir Orkustofnun

**Greinargerð**

**ÍSOR-09045**

Verknr.: 503130

31.01.2009

ÍSLENSKAR ORKURANNSÓKNIR

Reykjavík: Orkugarður, Grensásvegi 9, 108 Rvk. – Sími: 528 1500 – Fax: 528 1699  
Akureyri: Rangárvöllum, P.O. Box 30, 602 Ak. – Sími: 528 1500 – Fax: 528 1599  
isor@isor.is – www.isor.is

## Inngangur

Markmiðið með þessu verki er að reyna að koma á nafngiftum sem hægt er að nota og vísa til við rannsóknir og kröfugerð íslenska ríkisins. Reynt er eftir bestu vitund að gefa nöfn sem falla að íslenskri örnefnahefð og taka tillit til þeirra nafna sem þó eru til. Á sjálfu landgrunninu eins og það hefir verið skilgreint hingað til er fjöldi örnefna sem sjómenn hafa notað um langan aldur í mörgum tilvikum. Önnur nöfn á þessari slóð hafa orðið til á tuttugustu öld þegar farið var að sækja dýpra. Sum þeirra nafna er þó vart birtingarhæf og alls ekki hæf til að vera á kortum. Eitt er það markmið að þar sem nöfn vantar á grynri slóð þá er tekið mikið mið af þeim örnefnum sem til eru nærlendis. Dýpra og fjær landi – oft utan sjónmáls við það – er reynt að nýta fornar bókmenntir Íslendinga, með svipuðum hætt og Norðmenn hafa gert. Þó er í mörgum tilvikum tekið tillit til landslags og landforma. Þar sem sett eru nöfn sem virðast ókunnugleg þá er reynt að tengja þau með einhverju móti við landslagið. Mörg nöfnin eru úr norrænni goðafræði og því hafa þau alþjóðlega „skýrskotun“ einkum hjá þeim þjóðum sem tala germönsk mál. Forðast er að nota nöfn manna síðari tíma í örnefnum nema þar sem þau eru til fyrir. Merkið ◊ aftan við hvert nafn þýðir að það er nýyrði höfundar. Í þessari greinargerð eru tillögur að nöfnum á svonefndu Dreka-svæði en þar er innan við íslensku efnahagslögsögunnar sunnan Jan Mayen. Þess má geta að fornt íslenskt nafn á Jan Mayen er Svalbarði.

Dýptarkort af Dreka-svæðinu er aðeins nákvæmt á hluta þess og því erfitt að gera sér grein fyrir landslagseinkennum. Frægasti drekin í íslenskum fornsögum er Fáfni í Völsungasögu sem reyndar er í hugum landans oftast ormur en á gömlum útskurðarmyndum er hann stundum sýndur sem dreki og er vafalaust afkvæmi drekatrúar í Evrópu. Hér er Völsungasaga nýtt til nafngjafa. Nokkrar breytingar hafa verið gerðar frá fyrstu tillögum og stafar það af nýjum og betri dýptargögnum.

## Örnefni

**Langabrunn.** Brúnnin á ytra landgrunninu frá Skjaldarhorni og norður með Jan Mayen-hryggnum að austan. Dregur nafn af því hve brúnnin er löng. Enska: Langabrunn edge. ◊

**Langahlíð.** Hlíðin neðan við Löngubrunn og niður undir Ægisdjúp. Enska: Langahlíð slope. ◊

**Íslandsslétta.** Allur flatinn frá innri landgrunnsbrúninni og út að þeirri ytri. Nafnið gefið af þeim vísindamönnum sem unnið hafa að landgrunnsmálum. Nær frá Skjaldargrunni og norðaustur fyrir land allt að Kolbeinseyjahrygg. Enska: Íslandsslétta plateau /Iceland plateau. ◊

**Austurbrunn.** Innri landgrunnsbrúnnin frá Færeyjahrygg og norður með Austurlandi og út á móts við Langanes. Safnheiti en mörg hefðbundin nöfn eru á einstökum hlutum hennar. Enska: Austurbrunn edge /East Iceland edge. ◊

**Norðurbrún.** Innri landgrunnsbrúnin vestan við Langanes og liggur fyrir mestöllu Norðurlandi en þó ekki bein lína. Safnheiti en mörg hefðbundin nöfn eru á einstökum hlutum hennar. Enska: Norðurbrún edge /North Iceland edge. ◇

**Hléssund.** Nafn á langri grunnri rennu sem stefnir suðvestur-norðaustur og opnast framan í Löngubrún og er á milli Völsungs og Niflungs. Nafnið er dregið af Hlé sem var eitt af nöfnum Ægis. Hlér beygist: Hlér, Hlé, Hlé, Hlés. Enska: Hléssund trough. ◇

**Mánadjúp:** Nafn á djúpi vestan við Jan Mayen-hrygg. Það er dregið af því að lögun þess er ekki ólík hálfmánalagi. Þetta svæði hefir verið nefnt Jan Mayen trough á ensku og er það vísindamannanafn. Enska: Mánadjúp trough /Jan Mayen trough. ◇

**Völsungur.** Nafn á hæðasvæði sunnan við syðsta halann á Jan Mayen-hryggnum. Dregur nafn af Völsungum í Völsungasögu. Beygist: Völsungur, Völsung, Völsungi, Völsungs. Enska: Völsungur height. ◇

**Niflungur.** Nafn á syðsta halanum á Jan Mayen-hryggnum þar sem hann sveigir í suðvestur. Dregur nafn af Niflungasögu (þýskt ljóð) sem fjallar um sömu atburði. Beygist: Niflungur, Niflung, Niflungi, Niflungs. Enska: Niflungur heigh. ◇

#### **Völsungur:**

**Fáfnir.** Langur bugðóttur hryggur norðvestan á Völsungi og liggur að Hléssundi. Nefndur eftir orminum eða drekanum í Völsungasögu. Beygist: Fáfnir, Fáfni, Fáfni, Fáfnis. Enska: Fáfdir ridge. ◇

**Otur.** Annar samsíða en mun styttri hryggur austan við Fáfni. Hann er nefndur eftir Otri sem var bróðir Fáfnis. Beygist: Otur, Otur, Otri, Oturs. Enska: Otur ridge. ◇

**Fáfnisrenna.** Áll sem gengur norður milli Fáfnis og Oturs. Enska: Fáfdirrenna channel. ◇

**Sigurður.** Hæð nyrst á Fáfni. Nefnd eftir Sigurði Fáfnisbana. Enska: Sigurður knoll. ◇

**Reginn.** Hæð á Fáfni skammt suðvestur af Sigurði. Bróðir Fáfnis. Beygist: Reginn, Regin, Regin, Regins. Enska: Reginn knoll. ◇

**Sinfjötli.** Hæð sunnarlega á Fáfni. Nefndur eftir Sinfjötla sonar Sigmundar í Völsungasögu. Beygist: Sinfjötli, Sinfjötla, Sinfjötla, Sinfjötla. Enska: Sinfjötli knoll. ◇

**Högna.** Lítil hryggur vestur af Sinfjötla. Nefndur eftir Högna sonar Gjúka konungs í Völsungasögu. Beygist: Högni, Högna, Högna, Högna. Enska: Högni ridge. ◇

**Högna Channel.** Sundið milli Sinfjötla og Högna. Enska: Högni Channel. ◇

## *Niflungur:*

**Gnitagrunn.** Nýtt nafn á þeim hluta Jan Mayen-hryggjar sem lendir undir áhrifum Íslendinga. Dregið af Gnitahiði þar sem Fáfnir lá á gulli sínu. Enska: Gnitagrunn shelf /Jan Mayen ridge. ◇

**Lyngvi.** Nafn á mjóum hala suðvestur úr Gnitagrunni. Dregur nafn af konungi í Völsungasögu en einnig er þar nafn á ormi undirliggjandi (ormi átti að leggja á lyng). Beygist: Lyngvi, Lyngva, Lyngva, Lyngva. Enska: Lyngvi ridge. ◇

**Gunnar.** Nafn á lágum hól sunnan undir Gnitagrunni. Gunnar er Gjúkason og bróðir Högna. Enska: Gunnar knoll. ◇

**Hamðir.** Nafn á útvexti úr Gnitagrunni til vesturs. Hamðir var sonur Guðrúnar Gjúkadóttur. Beygist: Hamðir, Hamði, Hamði, Hamðis. Enska: Hamðir spur. ◇

**Sörli.** Rani eða öxl sem gengur suðvestur úr Hamði. Sörli var bróðir Hamða. Beygist: Sörli, Sörla, Sörla, Sörla. Enska: Sörli knoll. ◇

**Sörlahryggur.** Lágur hryggur sem gengur suðvestur frá Sörla. Enska: Sörlahryggur ridge. ◇

**Erpur.** Lítill flati norðvestur úr Hamða. Sörli var bróðir Hamða. Beygist: Erpur, Erp, Erpi, Erps. Enska: Erpur knoll. ◇

**Sörlabotn.** Svo nefnist nokkuð djúpur slakki sem gengur norður milli Sörla og Lingva. Enska: Sörlabotn trench. ◇

**Erpskrókur.** Lítið vik sem gengur upp í hliðina milli Sörla og Erps en fyrir ofan gnæfir Hamðir. Enska: Erpskrókur cove. ◇

**Gjúk akrókur.** Breiður bugur upp í Gnitagrunn og Hamði en Erpur markar hann að vestan. Enska: Gjúk akrókur cove. ◇

**Buðli.** Fell vestur af suðurenda Lingva. Dregið af Buðla föður Brynhildar í Völsungasögu. Beygist: Buðli, Buðla, Buðla, Buðla. Enska: Buðli knoll. ◇

**Buðlarennna.** Sundið milli Lingva og Buðla. Enska: Buðlarennna channel. ◇

**Haki.** Lítið fell skammt vestur af Buðla. Dregið af Haka í Völsungasögu. Beygist: Haki, Haka, Haka, Haka. Enska: Haki knoll. ◇

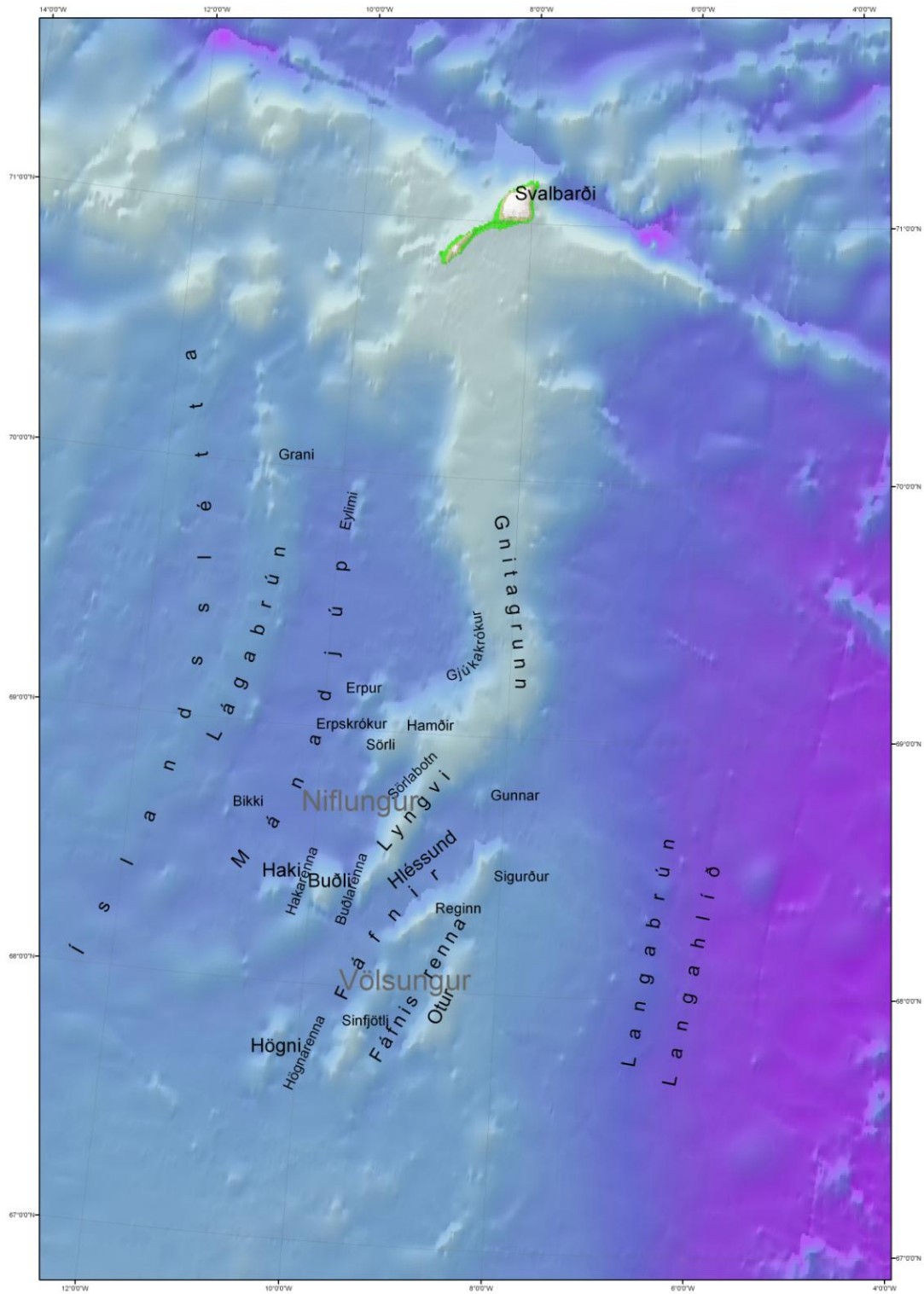
**Hakarennna.** Sundið milli Buðla og Haka. Enska: Hakarennna channel. ◇

**Lágbrún.** Brúnin á Mánadjúpi að vestan. Þar er hæðarmunur ekki mikill. Enska: Lágbrún edge. ◇

**Bikki.** Lítil hæð sunnarlega á Lágbrún. Bikki er söguhetja í Völsungasögu. Beygist: Bikki, Bikka, Bikka, Bikka. Enska: Bikki knoll. ◇

**Grani.** Nokkuð langur lágur ás nyrst á Lágbrún. Hestur Sigurðar Fáfnisbana.  
**Enska: Grani ridge.** ◊

**Eylimi.** Líttill hryggur sem gengur suður í Mánadjúp. Faðir Hjördísar móður Sigurðar Fáfnisbana. Beygist: Eylimi, Eylima, Eylima, Eylima. **Enska: Eylimi ridge.** ◊



Mynd 1. Örnefni á Drekasvæðinu. Völsungur og Niflungur eru nöfn á svæðum norðan og sunnan við Hléssund.