



Örnefni fyrr og nú á norðanverðu Atlantshafi

Útgáfa 1.0

Haukur Jóhannesson

Unnið fyrir Orkustofnun

Greinargerð

ÍSOR-08044

Verknr.: 503130

02.04.2008

ÍSLENSKAR ORKURANNSÓKNIR

Reykjavík: Orkugarður, Grensásvegi 9, 108 Rvk. – Sími: 528 1500 – Fax: 528 1699
Akureyri: Rangárvöllum, P.O. Box 30, 602 Ak. – Sími: 528 1500 – Fax: 528 1599
isor@isor.is – www.isor.is

Inngangur

Nöfn á hafsvæðum í norðanverðu Atlantshafi hafa verið á reiki og nokkuð ljóst að gömul og góð nöfn hafa þokað fyrir yngri nöfnum sem hafa verið gefin af erlendum mönnum sem ekki hafa haft þekkingu á fornum örnefnaforða norrænna manna. Í þessari greinargerð verður farið lauslega yfir nafnahefð fyrrum og hvernig henni er háttað nú.

Einnig eru gerðar tillögur að nokkrum nýjum nöfnum. Merkið \diamond aftan við nafn þýðir að það er nýyrði höfundar.

Gömul örnefni (mynd 1)

Íslandshaf. Í fornritum norrænum eru eftirfarandi nöfn ráðandi. Um hafsvæðið milli Íslands og Noregs var notað nafnið **Íslandshaf** en stundum rætt skáldlega um **Íslandsála**. Á seinni tímum hafa Norðmenn nefnt þetta svæði Noregshaf og það farið inn í alþjóðlegt nafnaumhverfi.

Dumbshaf. Það nafn var notað um hafsvæðið norðan við Ísland en á seinni öldum var líka notað nafnið **Íshaf**. Íshafið var greint frá öðru sunnar á hnettinum sem **Norður-Íshaf**. Á seinni tímum hefur einnig nafnið **Ballarhaf** verið nokkuð áberandi á þessu svæði. Þetta svæði nefna Norðmenn nú yfirleitt Íslandshaf.

Grænlandssund. Það er milli Íslands og Grænlands út af Breiðafirði og Vestfjörðum. Gamalt og gott nafn. Á erlendum kortum heitir það nú Denmark Strait og var kennt við skip sem átti þar leið um.

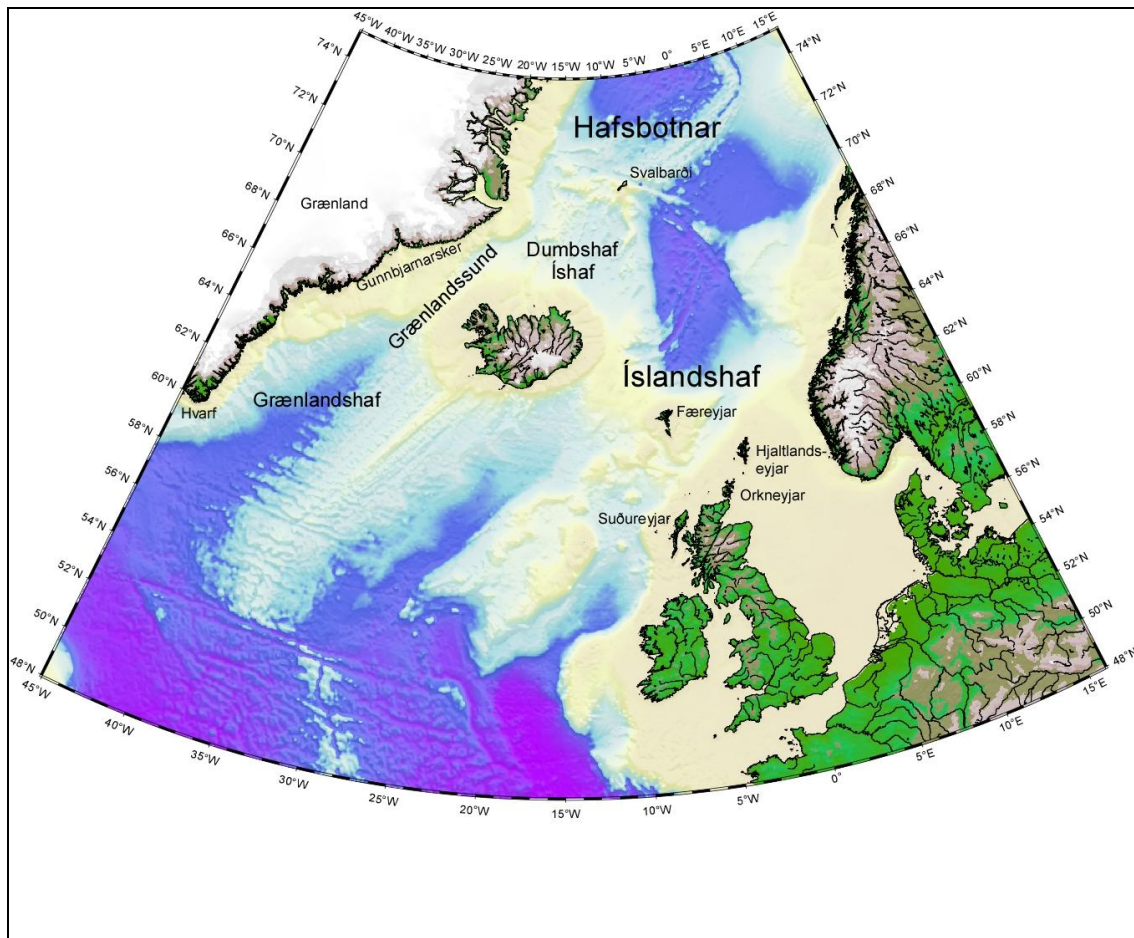
Grænlandshaf. Það er vestur og suðvestur af Íslandi milli þess og Grænlands. Um það siglu formenn á leið sinni til Grænlands. Á erlendum kortum heitir það nú Denmark Sea.

Gunnbjarnarsker. Þau voru eyjar eða sker á austurströnd Grænlands gegnt Vestfjörðum. Ekki er nú vitað hvar þau eru.

Hvarf. Mun hafa verið syðsti oddi Grænlands sem formenn notuðu sem siglingamerki á leið sinni til byggða norrænna manna á Grænlandi.

Svalbarði. Það nafn kemur fyrir í fornritum íslendinga um eyju norður af landinu. Þar kemur vart önnur til greina en Jan Mayen. Norðmenn tóku síðan upp þetta nafn í staðinn fyrir Spitsbergen sem er upprunalegt nafn á þeim Svalbarða sem við nú þekkjum með því nafni.

Hafsbotnar. Svo var nefnt hafið djúpt norður af landinu og í hugum formanna mun það hafa náð a.m.k. milli Norður-Noregs og Grænlands.



Mynd 1. Forn örnefni á Norður-Atlantshafi.

Nöfn á hafsbotni (mynd 2)

Hér verða gerðar tillögur að nöfnum á stærstu grunnum og djúpum kringum Ísland og á kröfussvæðum. Hér er lagt til að nöfn eins og Íslands-Færeyjahryggur og Íslands-Grænlandshryggur verði einfölduð og norræn hefð látin ráða því að kenna hryggina við þau lönd sem farið er til frá Íslandi.

Brimisdjúp. Stór renna sem aðskilur Brimisgrunn frá landgrunni Bretlandseyja. Enska: Rockall basin eða Rockall trough/ Brimir basin. ◇

Jötnagrunn. Samheiti yfir allt grunnið sem er á ensku kennt við Hatton-Rockall milli Brimisdjúps og Íslandsdjúps. Enska: Hatton-Rockall heigh eða palteau/Jotna bank. ◇

Heljargjá. Nafn á Charlie-Gibbs Fracture Zone. Stærsta þvergensbeltið í Norður-Atlantshafi. Enska: Charlie-Gibbs Fracture Zone/Heljargja Fracture Zone. ◇

Íslandsdjúp. Hafdýpið suður af landinu milli Færeyjahryggs og Jötnagrunns annars vegar og Reykjaneshryggjar hins vegar. Þýðing á erlendu nafni sem gefið var af vísindamönnum á síðustu öld. Upphaflega var til nafnið Íslandshaf notað yfir hafsvæðið milli Noregs og Íslands en það nafn hefir verið flutt norður fyrir land af

misvitrum útlendingum sem ekki þekkja til nafnahefða norrænna manna. Það var einstöku sinnum nefnt Íslandsálar. Enska: Iceland basin.

Reykjaneshryggur. Rekhryggurinn suðvestur frá Reykjanesi. Hluti af úthafshryggjakerfi heimsins. Nafnið er nokkuð gamalt en þó að líkindum ekki eldra en frá öndverðri síðustu öld. Mikið notað í heimsvísindunum. Kennt við Reykjanes(skagann). Enska: Reykjanes ridge.

Færeyjahryggur. Allur hryggurinn utan við innri landgrunnsbrúnina og að landgrunni Færeyja. Nafnið er gamalt en oft er einnig notað Íslands-Færeyja hryggurinn. Enska: Faeroe ridge or rise.

Grænlandsdjúp. Svæðið norðvestan við Reykjaneshrygg, milli hans og landgrunns Grænlands en suður af Grænlandshryggnum. Hafið heitir þar frá fornu fari Grænlandshaf og því óþarfi að klína á það erlendu mannsnafni. Irminger þessi mun hafa verið skipstjóri eða aðmírall. Enska: Irminger basin/Greenland basin. ◊

Grænlandshryggur. Hryggurinn sem er á milli landgrunns Íslands út af Vestfjörðum og landgrunns Grænlands. Oft nefndur Grænlands-Íslandshryggur. Sunnan við hann er Grænlandsdjúp. Yfir honum er Grænlandssund sem er fornt nafn. Enska: Greenland-Iceland ridge or rise.

Grænlandsáll. Djúpállinn sem liggur norður frá Grænlandshrygg milli landgrunna Íslands og Grænlands. Enska: Greenland trough. ◊

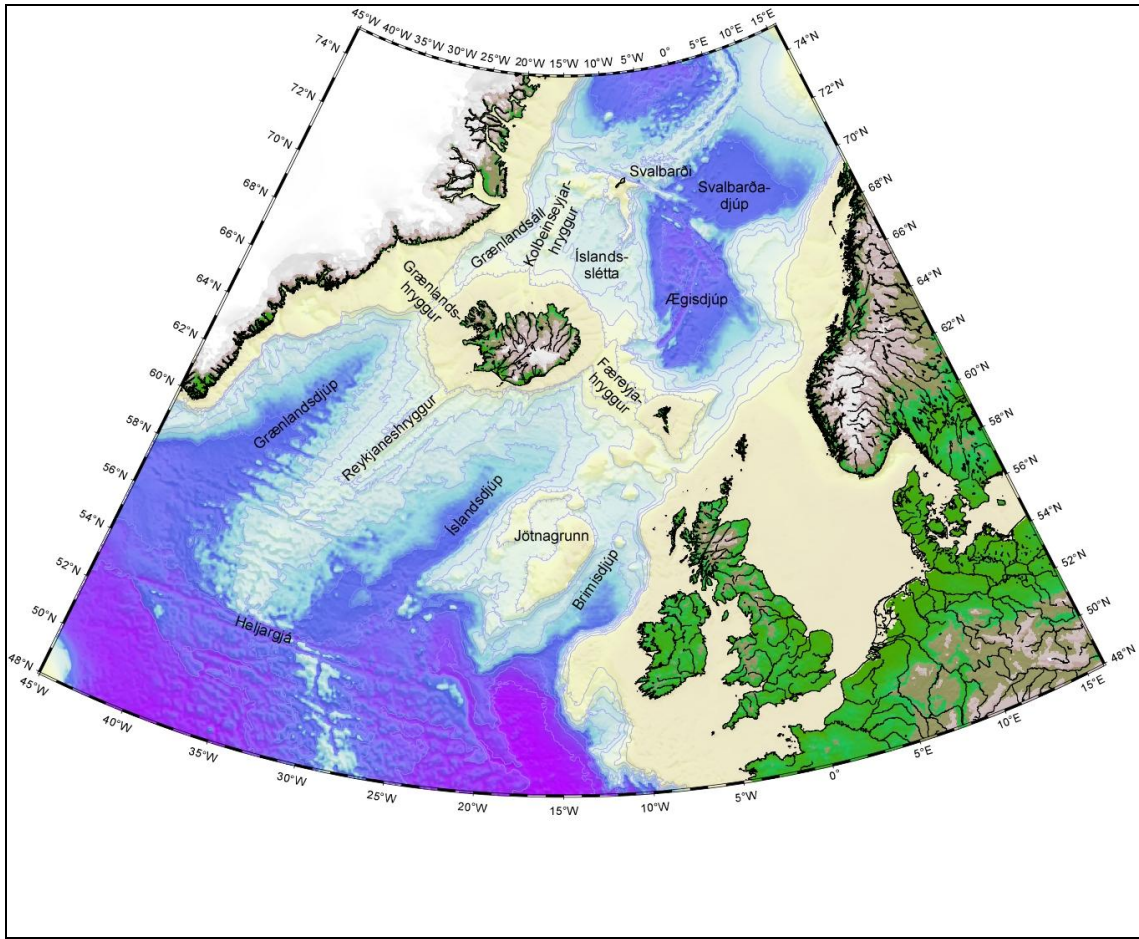
Kolbeinseyjarhryggur. Virkur rekhryggur norðan Íslands sem tengir saman gosbelti Íslands og þvergengisbeltin sem Jan Mayen er á. Hluti af úthafshryggjakerfinu. Nafnið er dregið af Kolbeinsey og varð til á tuttugustu öld. Enska: Kolbeinsey ridge.

Svalbarði. Það nafn kemur fyrir í fornitum íslendinga um eyju norður af landinu. Þar kemur vart önnur til greina en Jan Mayen. Norðmenn tóku síðan upp þetta nafn í staðinn fyrir Spitsbergen sem er upprunalegt nafn á þeim Svalbarða sem við nú þekkjum með því nafni. Það er a.m.k. þess virði að halda gamla nafninu til haga. Enska: Jan Mayen.

Íslandsslétta. Allur flatinn frá innri landgrunnsbrúninni og út að þeirri ytri. Nafnið gefið af þeim vísindamönnum sem unnið hafa að landgrunnsmálum. Nær frá Skjaldargrunni og norðaustur fyrir land allt að Kolbeinseyjarhrygg. Enska: Iceland plateau/Islandssletta plateau. ◊

Ægisdjúp. Er nafn á allri lægðinni milli ytri landgrunnsbrúnar Íslands og landgrunnsbrúnar Noregs, norðan Færeyjahryggjar og austan með Jan Mayen-hrygg. Nafnið er ungt og gefið af útlendingum (Aegir basin) í sambandi við hafsbotsrannsóknir. Nafnið er dregið af Ægi í norrænni goðafræði. Ægir beygist: Ægir, Ægi, Ægi, Ægis. Enska: Aegir basin/Aegisdjup basin.

Svalbarðadjúp. Norðaustur hluti Ægisdjúps og aðskilt frá því af lágum þverhryggjum. Enska: Svalbardadjup basin. ◊



Mynd 2. Tillögur að nöfnum á hafsbotni kringum Ísland.